

# GUIDE DE POSE

## 1 Préparation :

En clôture, "le temps c'est de l'argent" aussi préparons la piste avec le matériel adéquat.

Ici, nous avons utilisé un tracteur avec une lame. Une piste claire et accessible permet la mise en place des pieux, du grillage avec facilité et rapidité.

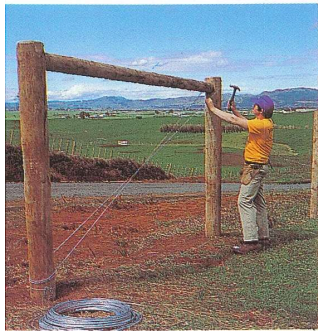
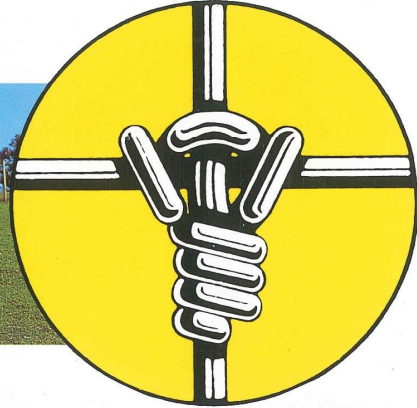
Les pieux d'angle sont mis à chaque extrémité puis l'on marque l'**alignement des pieux** sur la piste en déroulant et tendant légèrement un fil lisse.



Préparation du terrain



Tracé de la clôture



Construction de la Croix de Saint-André

## 2 Pieux d'angle :

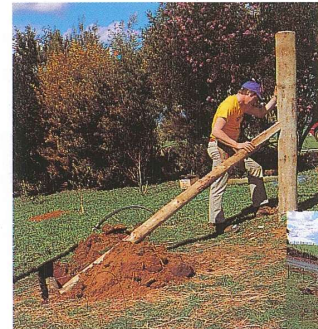
Ils sont prévus pour résister à la forte tension. Vous pouvez choisir la Croix de Saint-André ou la Jambé de force.

### Croix de Saint-André

Deux pieux verticaux au sommet desquels on installe un pieu à l'horizontale. Ce dernier est emboîté après ajustement. L'élément vital de ce système en est le câblage (câble ou fil lisse haute tension)

### Jambé de force

C'est un travail de précision (tronçonneuse, marteau, ciseau à bois...) en vue de placer une mortaise dans le pieu d'angle. La pièce de bois est maintenue fermement dans le sol pour que le pieu d'angle résiste à la forte tension réalisée ensuite par le grillage



Mise en place d'une jambé de force



Mise en place des pieux

## 3 Mise en place des pieux

L'enfonce-pieux est utilisé (pour gain de temps et efficacité) quand le sol le permet. Cependant le trou peut être fait manuellement ou avec l'aide d'une tarière.

Remarquez ici que le pieu n'est pas plombé. Selon le terrain les pieux sont plus ou moins enterrés profond sous réserve d'un maintien suffisant pour la clôture.

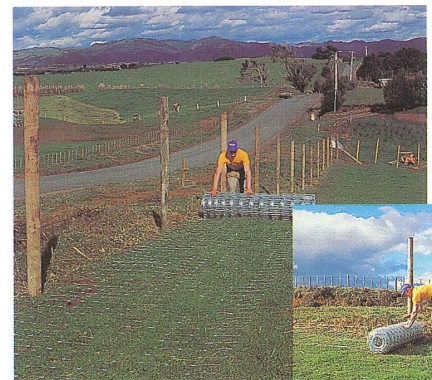
### Déroulage du grillage

La base du rouleau de grillage CYCLONE est déroulée le long de la base des pieux.

## 4

Par précaution vérifiez que les fils horizontaux les plus rapprochés constituent bien la partie inférieure de la clôture.

La tension du grillage se fait de préférence au centre d'une portée (par exemple 2 + 2 ou 1 + 1) avant de raccorder les fils horizontaux un par un.

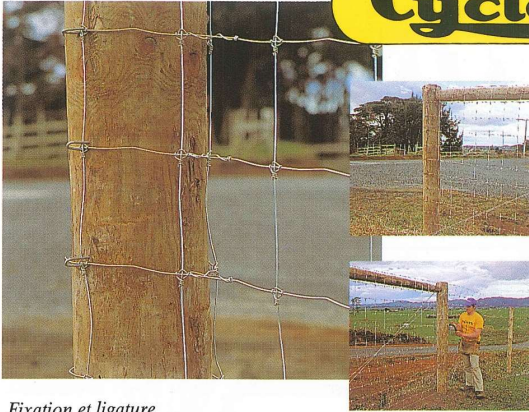


Déroulage du grillage



# Cyclone

# Cyclone



Fixation et ligature

5

## Ligatures aux pieux d'angle

On peut mettre, sur le pieu d'angle, à l'aplomb d'une verticale, quelques crampons barbés pour arrêter le grillage et donc ligaturer plus facilement chaque fil horizontal à lui-même après avoir fait le tour du pieu.

6

## Procédé de tension

La clôture est maintenant prête pour la tension... Dans ce cas nous installons des **barres de tension** temporaires au centre de la ligne de la clôture :



Utilisation des barres de tension



Remontée progressive du grillage

- pour tendre le grillage avec les barres et trois tendeurs (haut, centre et bas) ainsi le haut du grillage se redresse progressivement jusqu'à retrouver l'alignement des pieux.  
- pour ensuite raccorder, fil à fil, chaque fil horizontal.



Barres temporaires anti-friction

7

## Absorption des dénivellées

(sans illustration)

La clôture est maintenant abaissée (après tension) dans les creux. Si nécessaire, la tension peut être allégée. Facilement, on peut déboulonner progressivement l'une des barres de tension ou desserrer l'un des tendeurs sur les barres. Ensuite, il convient de cramponner le grillage aux pieux près des barres de tension avant de les ôter, le travail de tension terminé.



Ondulations correctement tendues sur la gauche

8

## Tension finale

La clôture CYCLONE doit être tendue avec exactitude lors de la pose. Il est important de noter que le CYCLONE est conçu avec des **ondulations** sur les fils horizontaux. Un contrôle visuel d'une correcte tension est donc permis. Chaque nœud CYCLONE maintient fermement le fil horizontal et vertical.

Photo : ondulations à gauche de la barre tendues, à droite ondulations originales.



Clôture finie (2 mètres)

9

## Raccords et fixation au pieu

Nous sommes au centre d'une ligne de clôture entre deux barres de tension. La longueur de grillage inutile est coupée pour permettre les raccords des fils horizontaux après avoir superposé les nœuds CYCLONE deux par deux. On termine par ligaturer chaque fil horizontal avec son vis-à-vis puis les barres de tension sont enlevées. Reste à fixer les crampons barbés pour maintenir les fils horizontaux.

Attention : Il faut que le fil horizontal puisse coulisser sous le crampon pour permettre les élasticités de la clôture face aux chocs et aux tensions.



Raccord des nappes de grillages (hors tension entre les barres)



Les nœuds se chevauchent deux par deux, puis les fils horizontaux sont ligaturés

DISTRIBUÉ PAR

Voici une brève introduction à la mise en place des clôtures CYCLONE prévues pour une large diversité d'applications : protection plantations, routes, propriétés privées... et dans le domaine agricole : clôture de parcs, couloirs d'amener... Le grillage CYCLONE épouse bien les courbes de niveau et même les fortes pentes.